

## แผนพัฒนาคุณภาพ ( Improvement Plan ) ปีการศึกษา 2563

### สำนักวิเทศสัมพันธ์และการจัดการศึกษานานาชาติ

#### มหาวิทยาลัยราชภัฏมหาสารคาม

#### ความเป็นมาของแผนงานประกันคุณภาพการศึกษา

การประกันคุณภาพการศึกษา เป็นส่วนหนึ่งของการจัดการศึกษา ที่ถูกกำหนดเป็นกฎหมายไว้ใน พรบ.การศึกษาแห่งชาติ (แก้ไข) พ.ศ. 2545 และกฎกระทรวงศึกษาธิการ พ.ศ. 2553 ที่กำหนดให้การจัดการศึกษาทุกระดับต้องดำเนินการประกันคุณภาพ การศึกษาภายใน ที่ประกอบด้วย 3 ส่วน คือ การวางแผนปรับปรุงและพัฒนาคุณภาพ การติดตามคุณภาพ และการประเมินคุณภาพ เพื่อนำข้อค้นพบมาวางแผนปรับปรุงและพัฒนาคุณภาพการจัดการศึกษาเป็นวงจรที่ต้องมีความต่อเนื่องทุก ๆ ปี อันจะส่งผลให้เกิดการพัฒนาคุณภาพการจัดการศึกษาของหน่วยงาน อย่างต่อเนื่อง สำหรับในปีการศึกษา 2563 สำนักวิเทศสัมพันธ์และการจัดการศึกษานานาชาติ ได้ดำเนินการประกันคุณภาพการจัดการศึกษาในระดับสำนักครบถ้วน ทั้ง 3 ส่วน โดยมีการประเมินผลการดำเนินงานจัดการศึกษาประจำปีการศึกษา 2562 เป็นที่ยอมรับกันว่าแนวทางการดำเนินงานกิจกรรมใดๆ ก็ตามจะมีประสิทธิภาพสูงสุดเมื่อได้มีการดำเนินงานกิจกรรมนั้นภายใต้วงจรคุณภาพ PDCA โดยการวางแผนการดำเนินงานที่ดีจะเป็นกรอบการดำเนินงานให้สามารถบรรลุไปสู่เป้าหมาย มีแนวทางในการติดตาม เพื่อปรับปรุงและพัฒนางานชัดเจน ด้วยความมุ่งมั่นให้เกิดการพัฒนาคุณภาพการจัดการศึกษาของสำนัก ในปีการศึกษา 2563 สำนักวิเทศสัมพันธ์และการจัดการศึกษานานาชาติ จึงได้จัดทำแผนพัฒนาคุณภาพ ( Improvement Plan ) ปีการศึกษา 2563 นี้ขึ้นเพื่อเป็นกรอบการดำเนินงานที่สอดคล้องและสนองต่อมาตรฐานประกันคุณภาพ รวมทั้งมีความสอดคล้องสนองต่อกลยุทธ์ของสำนัก กลยุทธ์ของมหาวิทยาลัย และยุทธศาสตร์การศึกษาชาติ

#### วัตถุประสงค์

1. เพื่อวิเคราะห์และทบทวนผลการประเมินคุณภาพการดำเนินงาน ปีการศึกษา 2562
2. เพื่อวางกรอบการดำเนินงานให้มีความครบถ้วนตามแนวทางการประกันคุณภาพ ซึ่งประกอบด้วย การพัฒนา คุณภาพ การติดตามคุณภาพ และการประเมินคุณภาพ
3. เพื่อสังเคราะห์แนวทางการดำเนินงานโดยจัดทำเป็นแผนดำเนินงานที่สอดคล้องกรอบมาตรฐานประกันคุณภาพ
4. เพื่อบูรณาการแผนประกันคุณภาพการศึกษาสู่แผนปฏิบัติการ
5. เพื่อพัฒนาการเรียนรู้และความเข้าใจในการประกันคุณภาพการศึกษาของบุคลากร

#### วิธีดำเนินการ

1. วางกรอบและขั้นตอนในการจัดทำแผนประกันคุณภาพ

2. ทบทวนผลการประเมินคุณภาพภายในปีการศึกษาที่ผ่านมา
3. วิเคราะห์ผลการประเมิน ข้อเสนอแนะ สภาพจริงในการดำเนินงาน จุดอ่อน จุดแข็งของคณะและหน่วยงานภายใน ปัจจัย แวดล้อมที่เกี่ยวข้อง
4. นำข้อค้นพบและข้อสรุปมาสังเคราะห์เพื่อจัดทำแผนการดำเนินงานที่สอดคล้องกรอบมาตรฐานประกันคุณภาพ และ นำเสนอต่อคณะกรรมการบริหารสำนัก
5. สื่อสารแผนประกันคุณภาพภายในทั่วทั้งองค์กรผ่านช่องทางต่างๆ
6. แปลงแผนประกันคุณภาพบูรณาการสู่แผนปฏิบัติการ
7. ดำเนินงานตามแผนและติดตามผลการดำเนินงานตามแผน

### ประวัติและโครงสร้างปัจจุบัน

สำนักวิเทศสัมพันธ์และการศึกษานานาชาติ ได้รับการอนุมัติและจัดตั้งขึ้นจากสภามหาวิทยาลัยราชภัฏมหาสารคาม เมื่อวันที่ 23 ธันวาคม พ.ศ. 2551 เพื่อตอบสนองความจำเป็นและพันธกิจของมหาวิทยาลัย โดยเป็นหน่วยงานสนับสนุนมหาวิทยาลัยสู่ความเป็นสากล โดยมีหน้าที่หลัก ดังนี้

- 1) จัดการอบรมภาษาอังกฤษ และภาษาต่างประเทศอื่นๆ ให้แก่นักศึกษา บุคลากรของมหาวิทยาลัยและบุคคลทั่วไป

- 2) จัดการศึกษา เพื่อเตรียมความพร้อมสำหรับผู้มีความประสงค์จะไปต่างประเทศ
- 3) พัฒนาเครือข่ายความร่วมมือทางวิชาการกับองค์กรและสถาบันทั้งในและต่างประเทศ ตามพันธกิจของมหาวิทยาลัย
- 4) แสวงหาแหล่งทุนเพื่อสนับสนุนการแลกเปลี่ยนและพัฒนาทรัพยากรมนุษย์กับองค์กรและสถาบันอื่นๆ ทั้งในและต่างประเทศ
- 5) ส่งเสริมและสนับสนุนให้มีความรู้ความเข้าใจ หรือจัดกิจกรรมที่เป็นประโยชน์แก่นักศึกษานานาชาติให้สอดคล้องกับหลักสูตร
- 6) บริการสารสนเทศและวิเทศสัมพันธ์ บริการภาษาและวัฒนธรรม ให้แก่ นักศึกษาและบุคลากรของมหาวิทยาลัยและบุคคลทั่วไป

## 1. ที่ตั้ง

สำนักวิเทศสัมพันธ์และการจัดการศึกษานานาชาติ มีที่ตั้งอยู่ที่

- ชั้น 1 ห้อง 26101 อาคาร 26 หรือ อาคารศูนย์ภาษาและคอมพิวเตอร์ มหาวิทยาลัยราชภัฏมหาสารคาม เลขที่ 80 ถนนนครสวรรค์ ตำบลตลาด อำเภอเมือง จังหวัดมหาสารคาม 44000
- หมายเลขโทรศัพท์ / โทรสาร 043712166
- อีเมลล์ [international.rmu@gmail.com](mailto:international.rmu@gmail.com)

## 2. บุคลากร

### 2.1 คณะกรรมการประจำสำนัก

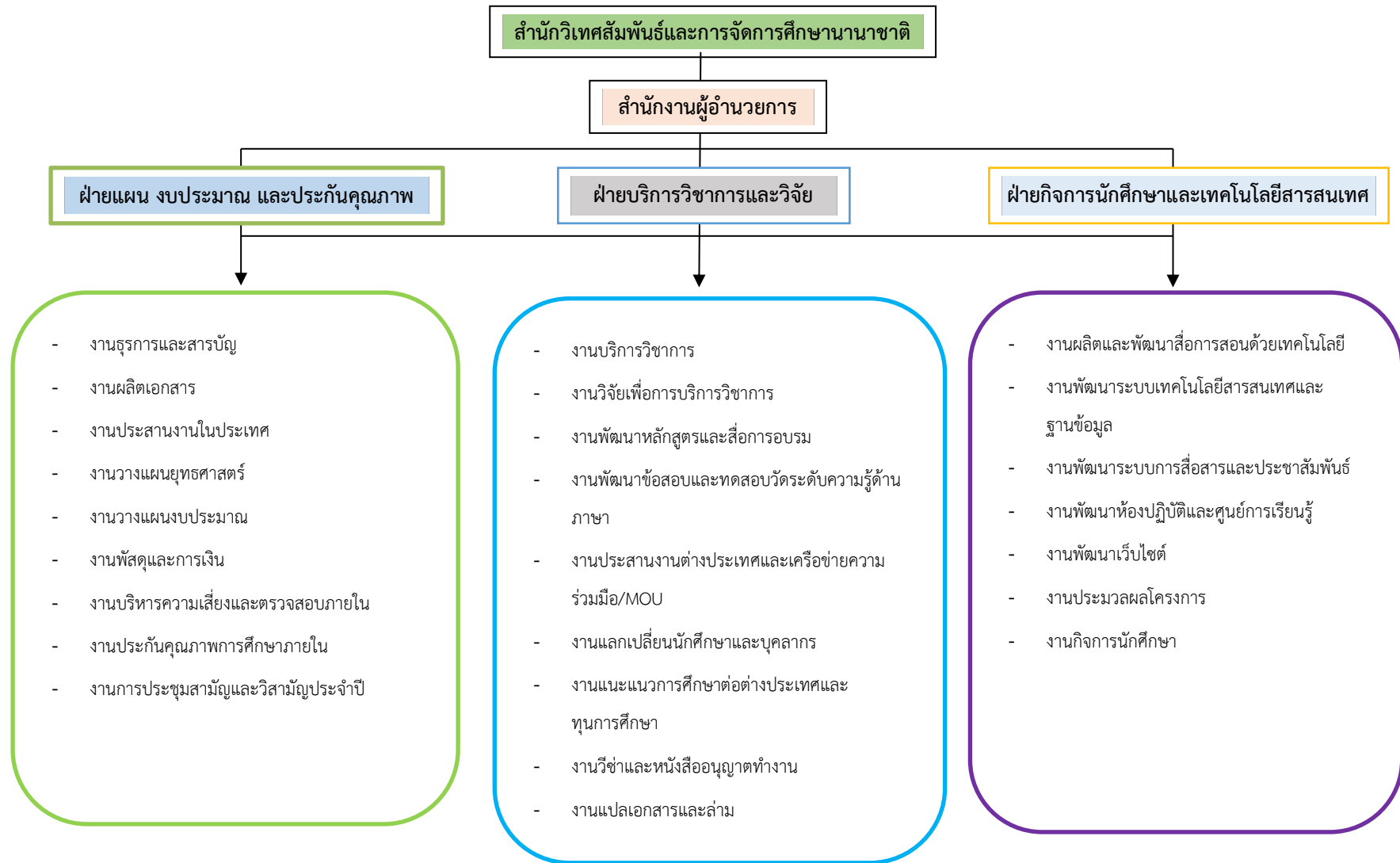
- |                                  |                          |               |
|----------------------------------|--------------------------|---------------|
| 1) อาจารย์อุทก พิเคราะห์ฤกษ์     | ผู้อำนวยการ              | ประธานกรรมการ |
| 2) อาจารย์ณัฐภศา เดชานุเบกษา     | รองผู้อำนวยการ           | กรรมการ       |
| 3) อาจารย์ณัฐธิดา กลางประชา      | รองผู้อำนวยการ           | กรรมการ       |
| 4) อาจารย์ ดร.ดวงพร ศรีบุญเรือง  | พนักงานในสถาบันอุดมศึกษา | กรรมการ       |
| 5) อาจารย์นิติภักดิ์ กทิตาสตร์   | พนักงานในสถาบันอุดมศึกษา | กรรมการ       |
| 6) ผศ.ดร.กชพร นานาผล             | ผู้ทรงคุณวุฒิ            | กรรมการ       |
| 7) ผศ.ดร.ศรินทร์ทิพย์ รักษาสัตย์ | ผู้ทรงคุณวุฒิ            | กรรมการ       |
| 8) อาจารย์ ดร.ขจรพงษ์ ร่วมแก้ว   | รองผู้อำนวยการ           | กรรมการและ    |
- เลขานุการ

### 2.2 บุคลากร

- 1) อาจารย์อุทก พิเคราะห์ฤกษ์ ผู้อำนวยการ

- |                                 |  |
|---------------------------------|--|
| 2) อาจารย์ณัฐกาศา เตชานุกาษา    | รองผู้อำนวยการฝ่ายแผน งบประมาณ และประกันคุณภาพ                                     |
| 3) อาจารย์ณัฐธิดา กลางประชา     | รองผู้อำนวยการฝ่ายการวิชาการและวิจัย   |
| 4) อาจารย์ ดร.ขจรพงษ์ ร่วมแก้ว  | รองผู้อำนวยการฝ่ายพัฒนาระบบเทคโนโลยีสารสนเทศ<br>รักษาการหัวหน้าสำนักงานผู้อำนวยการ |
| 5) นางนาฏธิดา พันเสนา วิเดก     | นักวิเทศสัมพันธ์ปฏิบัติการ   |
| 6) นายเจริญชัย ศิริกิจ          | นักวิชาการศึกษาปฏิบัติการ  |
| 7) นายสุระศักดิ์ สุตะภักดิ์     | เจ้าหน้าที่บริหารงานทั่วไปปฏิบัติการ   |
| 8) นายจิรวุฒิ สุราสา            | นักวิชาการคอมพิวเตอร์ปฏิบัติการ  |
| 9) นายธนวิชญ์ สุขอย             | นักวิเทศสัมพันธ์ปฏิบัติการ   |
| 10) นายธนาริพ ยูภานิช           | ผู้ปฏิบัติงานบริหารปฏิบัติงาน  |
| 11) นายศักดิ์สิทธิ์ สุวรรณไทรย์ | นักวิเคราะห์นโยบายและแผน   |
- 2.3 ลูกจ้างชั่วคราวชาวต่างชาติ
- |                        |                        |
|------------------------|------------------------|
| 1) Mr. Tran Cao Nhon   | อาจารย์สอนภาษาเวียดนาม |
| 2) Mr. Yean Thong Tong | อาสาสมัครสอนภาษาอังกฤษ |

## 3. โครงสร้างหน่วยงาน



## 4. ปณิธาน ปรัชญา ค่านิยม อัตลักษณ์ เอกลักษณ์ วิสัยทัศน์ พันธกิจ

### 4.1 ปณิธาน (Resolution)

ส่งเสริมสมรรถนะการทำงานและวิชาการสู่ระดับสากล ให้แก่นักศึกษา อาจารย์ และบุคลากรของมหาวิทยาลัยฯ เชิดชูเอกลักษณ์ และภูมิปัญญาของท้องถิ่นและชาติไทย ให้เป็นที่ประจักษ์ต่อประชาคมโลก

### 4.2 ปรัชญา (Philosophy)

ความร่วมมือ คือ หัวใจ ภาษาใด ๆ คือ พลัง เชิดชูคุณธรรม นำสู่สากล

### 4.3 ค่านิยม (Value)

กว้างไกลทันสมัย ใส่ใจบุคลากรและนักศึกษา มีภาษาเป็นจุดขาย สร้างรายได้สู่มหาวิทยาลัย โดยใช้ความร่วมมือ

### 4.4 อัตลักษณ์ (Identity)

“สนับสนุน”	ความร่วมมือและกิจกิจกรรมอันเกิดจากความร่วมมือ
“ส่งเสริม”	สมรรถนะด้านการแข่งขันในการทำงานในระดับนานาชาติ
“เสาะแสวง”	รายได้และงบประมาณให้แก่มหาวิทยาลัย
“สืบสาน”	วัฒนธรรม ภูมิปัญญาท้องถิ่นให้คงอยู่และมีคุณค่า
“สร้างสรรค์”	สังคมแห่งการพัฒนาตนเองให้มีความพร้อมสู่ความเป็นประชาคมโลก

### 4.5 เอกลักษณ์ (Uniqueness)

เครือข่ายกว้างไกล ทันสมัย สนับสนุนมหาวิทยาลัยให้อยู่ในระดับนานาชาติ

### 4.6 วิสัยทัศน์ (Vision)

เป็นผู้นำในการใช้ความร่วมมือในการพัฒนานักศึกษา คณาจารย์ บุคลากร และมหาวิทยาลัย ให้ก้าวไกลระดับโลก

คำอธิบายวิสัยทัศน์ (Vision Explanation):

- ผู้นำในการใช้ความร่วมมือในการพัฒนา หมายถึง สำนักวิเทศสัมพันธ์และการจัดการศึกษานานาชาติ เป็นหน่วยงานหลักในการสร้างหรือสนับสนุนการพัฒนาความสัมพันธ์และความร่วมมือระหว่างหน่วยงานของมหาวิทยาลัยราชภัฏมหาสารคามกับหน่วยงาน องค์กร และมหาวิทยาลัยทั้งในและต่างประเทศ เพื่อเป็นประโยชน์ในการเสริมสร้างศักยภาพทางด้านวิชาการ งานวิจัย ตลอดจนกิจกรรมต่างๆ ของนักศึกษา คณาจารย์ บุคลากร และมหาวิทยาลัย

- ก้าวไกลระดับโลก หมายถึง สำนักวิเทศสัมพันธ์และการจัดการศึกษานานาชาติ เป็นหน่วยงานสนับสนุนส่งเสริมงานทางด้านวิชาการ งานวิจัย งานการเผยแพร่ศิลปวัฒนธรรม งานด้านบริการชุมชนท้องถิ่น ตลอดจนกิจกรรมต่างๆ ให้เป็นที่รู้จักและเข้าใจได้สำหรับชาวต่างประเทศ

### 4.7 พันธกิจ (Missions)

พันธกิจ สำนักวิเทศสัมพันธ์และการจัดการศึกษานานาชาติ (ฉบับที่ 2) ฉบับปรับปรุง พ.ศ. 2562

1. จัดการอบรมภาษาอังกฤษและภาษาต่างประเทศอื่นๆ ให้แก่ นักศึกษา บุคลากรของมหาวิทยาลัย และ บุคคลทั่วไป และจัดอบรมเพื่อเตรียมความพร้อมสำหรับผู้มีความประสงค์จะไปต่างประเทศ
2. จัดสอบวัดความรู้ด้านภาษาอังกฤษ หรือภาษาต่างประเทศอื่นๆ ให้แก่นักศึกษา บุคลากรของมหาวิทยาลัย และบุคคลทั่วไป (เพิ่มเติม)
3. พัฒนาเครือข่ายความร่วมมือทางวิชาการกับองค์กรและสถาบันทั้งในและต่างประเทศ ตามพันธกิจของ มหาวิทยาลัย
4. แสวงหาแหล่งทุนเพื่อสนับสนุนการแลกเปลี่ยนและพัฒนาทรัพยากรมนุษย์กับองค์กรและสถาบันอื่นๆ ทั้ง ในและต่างประเทศ
5. ส่งเสริมและสนับสนุนให้ความรู้ความเข้าใจ หรือจัดกิจกรรมที่เป็นประโยชน์แก่นักศึกษานานาชาติให้สอดคล้องกับหลักสูตร
6. บริการสารสนเทศด้านวิเทศสัมพันธ์ ภาษา และวัฒนธรรม ให้แก่นักศึกษา บุคลากรของมหาวิทยาลัยและ บุคคลทั่วไป
7. ปฏิบัติหน้าที่อื่นๆ ตามที่อธิการบดีมอบหมาย

#### 4.8 วัตถุประสงค์ (Objectives)

- 1) เพื่อพัฒนาส่งเสริมงานด้านวิชาการ ผลงานวิจัย งานการเผยแพร่ศิลปวัฒนธรรม รวมทั้งงานด้านการบริการวิชาการสู่ท้องถิ่นของมหาวิทยาลัยราชภัฏมหาสารคาม ให้เป็นที่รู้จักในระดับสากล
- 2) เพื่อเสริมสร้างและส่งเสริมการใช้ความร่วมมือทางด้านวิชาการและการวิจัยระหว่างหน่วยงานของมหาวิทยาลัยราชภัฏมหาสารคามกับหน่วยงานของมหาวิทยาลัยต่างประเทศ
- 3) เพื่อพัฒนาส่งเสริมสมรรถนะการทำงานแก่นักศึกษา อาจารย์ และบุคลากรของมหาวิทยาลัยราชภัฏมหาสารคาม ให้มีความพร้อมในการทำงานประชาคมเศรษฐกิจอาเซียนและประชาคมโลก
- 4) เพื่อสนับสนุนมหาวิทยาลัยราชภัฏมหาสารคาม ในการแสวงหางบประมาณรายได้ที่นอกเหนือจากเงินบำรุงการศึกษาโดยความร่วมมือกับองค์กร หน่วยงาน หรือมหาวิทยาลัยต่างประเทศ

กรอบการดำเนินงานประกันคุณภาพการศึกษาภายใน ปีการศึกษา 2563

สำนักวิเทศสัมพันธ์และการจัดการศึกษานานาชาติ

กลุ่มตัวบ่งชี้/ชื่อตัวบ่งชี้	ที่มาของตัวบ่งชี้	ผู้รับผิดชอบตัวบ่งชี้
กลุ่มตัวบ่งชี้รวม		

กลุ่มตัวบ่งชี้/ชื่อตัวบ่งชี้	ที่มาของตัวบ่งชี้	ผู้รับผิดชอบตั้งบ่งชี้
ตัวบ่งชี้ที่ 1.1 กระบวนการพัฒนาแผน	สกอ. 1.1	นางนาฏริตา พันเสนา วิเดกิ
ตัวบ่งชี้ที่ 1.2 ภาวะผู้นำของคณะกรรมการประจำสำนักและผู้บริหารทุกระดับของสำนัก	สกอ. 7.1	นางนาฏริตา พันเสนา วิเดกิ
ตัวบ่งชี้ที่ 1.3 การปฏิบัติตามบทบาทหน้าที่ ของผู้บริหารสำนัก	สมศ. ๑๓	นายเจริญชัย ศิริกิจ
ตัวบ่งชี้ที่ 1.4 การพัฒนาหน่วยงานสู่องค์กรแห่งการเรียนรู้	สกอ. 7.2	นายเจริญชัย ศิริกิจ
ตัวบ่งชี้ที่ 1.5 ระบบบริหารความเสี่ยง	สกอ. 7.4	นางนาฏริตา พันเสนา วิเดกิ นายธนาธิป ยุภานิช
ตัวบ่งชี้ที่ 1.6 ระบบและกลไกการเงินและงบประมาณ	สกอ. 8.1	นายธนาธิป ยุภานิช
ตัวบ่งชี้ที่ 1.7 ระบบและกลไกการประกันคุณภาพการศึกษาภายใน	สกอ. 9.1	นายเจริญชัย ศิริกิจ
<b>กลุ่มตัวบ่งชี้ภารกิจหลัก</b>		
ตัวบ่งชี้ที่ 2.1 ระดับความพึงพอใจของผู้รับบริการ	มรม.	นายจิรวุฒิ สุราสา
ตัวบ่งชี้ที่ 2.2 ระบบการพัฒนาศูนย์กลางสายสนับสนุน	มรม.	นายสุระศักดิ์ สุตะภักดิ์
ตัวบ่งชี้ที่ 2.3 ร้อยละของบุคลากรที่ได้รับการพัฒนาความรู้และทักษะในวิชาชีพ	มรม.	นายเจริญชัย ศิริกิจ
ตัวบ่งชี้ที่ 2.4 ระดับความพึงพอใจของผู้มีส่วนได้ส่วนเสียที่มีต่อสภาพภูมิทัศน์และสิ่งแวดล้อมของหน่วยงาน	มรม.	นายจิรวุฒิ สุราสา
ตัวบ่งชี้ที่ 2.5 ร้อยละของการดำเนินงานตามแผนปฏิบัติราชการ	มรม.	นายศักดิ์สิทธิ์ สุวรรณไตรย์
ตัวบ่งชี้ที่ 2.6 ระบบและกลไกส่งเสริมกิจกรรมการทดสอบวัดระดับความรู้ความสามารถและการอบรมภาษาอังกฤษด้วยสื่อโปรแกรมการเรียนรู้	มรม.	นายสุระศักดิ์ สุตะภักดิ์



กลุ่มตัวบ่งชี้/ชื่อตัวบ่งชี้	ที่มาของ ตัวบ่งชี้	ผู้รับผิดชอบตั้งบ่งชี้
รู้ด้วยตนเอง		
ตัวบ่งชี้ที่ 2.7 การพัฒนาความร่วมมือในระดับนานาชาติ	มรм.	นายธนวิชญ์ สุยอย
รวมทั้งหมด 14 ตัวบ่งชี้		

**ผลการประเมินคุณภาพการศึกษาภายใน ประจำปีการศึกษา 2562**  
สำนักวิเทศสัมพันธ์และการจัดการศึกษานานาชาติ มหาวิทยาลัยมหาวิทยลัยราชภัฏมหาสารคาม

**1 ผลการประเมินคุณภาพการศึกษาภายใน รายกลุ่มตัวบ่งชี้**

กลุ่มตัวบ่งชี้	ผลการประเมิน (คะแนนเต็ม)	
	ประเมินตนเอง	คณะกรรมการประเมิน
กลุ่มตัวบ่งชี้รวม	<b>4.63</b>	<b>4.63</b>
กลุ่มตัวบ่งชี้ตามภารกิจ	<b>4.50</b>	<b>4.65</b>
<b>คะแนนเฉลี่ยทุกกลุ่มตัวบ่งชี้</b>	<b>4.57</b>	<b>4.64</b>
<b>ผลการประเมิน</b>	<b>ระดับดีมาก</b>	<b>ระดับดีมาก</b>

**เกณฑ์การประเมิน**

ช่วงคะแนน	ผลการประเมิน
0.00 - 1.50	การดำเนินงานต้องปรับปรุงเร่งด่วน
1.51 - 2.50	การดำเนินงานต้องปรับปรุง
2.51 - 3.50	การดำเนินงานระดับพอใช้
3.51 - 4.50	การดำเนินงานระดับดี
4.51 - 5.00	การดำเนินงานระดับดีมาก

## 2 ผลการประเมินคุณภาพการศึกษาภายใน รายตัวบ่งชี้

ตัวบ่งชี้คุณภาพ	เป้าหมาย	ผลการดำเนินงาน		คะแนนการประเมิน
		ตัวตั้ง	ผลลัพธ์ (% หรือ สัดส่วน)	
		ตัวหาร		
<b>กลุ่มตัวบ่งชี้รวม</b>				
ตัวบ่งชี้ที่ 1.1 กระบวนการพัฒนาแผน	6 ข้อ	8 ข้อ		5
ตัวบ่งชี้ที่ 1.2 ภาวะผู้นำของคณะกรรมการประจำสำนัก และผู้บริหารของสำนัก	7 ข้อ	6 ข้อ		4
ตัวบ่งชี้ที่ 1.3 การปฏิบัติตามบทบาทหน้าที่ของผู้บริหารสำนัก	4.00	4.41		4.41
ตัวบ่งชี้ที่ 1.4 การพัฒนาหน่วยงานสู่องค์กรแห่งการเรียนรู้	4 ข้อ	5 ข้อ		5
ตัวบ่งชี้ที่ 1.5 ระบบบริหารความเสี่ยง	5 ข้อ	6 ข้อ		5
ตัวบ่งชี้ที่ 1.6 ระบบและกลไกการเงินและงบประมาณ	7 ข้อ	7 ข้อ		5
ตัวบ่งชี้ที่ 1.7 ระบบและกลไกการประกันคุณภาพการศึกษาภายใน	9 ข้อ	8 ข้อ		4
<b>คะแนนเฉลี่ยกลุ่มตัวบ่งชี้รวม</b>		<b>(ผลการประเมิน)</b>		<b>4.63</b>
<b>กลุ่มตัวบ่งชี้ตามภารกิจ</b>				
ตัวบ่งชี้ที่ 2.1 ระดับความพึงพอใจของผู้รับ/ผู้ใช้บริการ	4.00	4.10		4.10
ตัวบ่งชี้ที่ 2.2 ระบบการพัฒนาคณาจารย์สายสนับสนุน	7 ข้อ	7 ข้อ		5
ตัวบ่งชี้ที่ 2.3 ร้อยละของบุคลากรที่ได้รับการพัฒนาความรู้และทักษะในวิชาชีพ	ร้อยละ	14	100	5
	100	14		
ตัวบ่งชี้ที่ 2.4 ระดับความพึงพอใจของผู้มีส่วนได้ส่วนเสียที่มีต่อสภาพภูมิทัศน์และสิ่งแวดล้อมของหน่วยงาน	ระดับ 4.25	4.42		4.42
ตัวบ่งชี้ที่ 2.5 ร้อยละของการดำเนินงานตามแผนปฏิบัติการ	ร้อยละ 80	12	100	5
		12		
ตัวบ่งชี้ที่ 2.6 ระบบและกลไกส่งเสริมกิจกรรมการทดสอบวัดระดับความรู้ความสามารถและการอบรมภาษาอังกฤษด้วยสื่อโปรแกรมการเรียนรู้ด้วยตนเอง	4 ข้อ	4 ข้อ		4
ตัวบ่งชี้ที่ 2.7 การพัฒนาความร่วมมือในระดับนานาชาติ (มรм.)	4 ข้อ		5 ข้อ	5
<b>คะแนนเฉลี่ยกลุ่มตัวบ่งชี้ตามภารกิจ</b>		<b>(ผลการประเมิน)</b>		<b>4.65</b>
<b>คะแนนเฉลี่ยทุกกลุ่มตัวบ่งชี้</b>		<b>(ผลการประเมิน)</b>		<b>4.64</b>

ตาราง เป้าหมายรายตัวบ่งชี้การประกันคุณภาพการศึกษาภายใน  
หน่วยงานสำนักวิทยุเทคโนโลยีและการจัดการศึกษานานาชาติ ปีการศึกษา 2563

องค์ประกอบ/ชื่อตัวบ่งชี้	ที่มา ของ ตัวบ่งชี้	เป้าหมาย	หมายเหตุ
<b>กลุ่มตัวบ่งชี้รวม</b>			
ตัวบ่งชี้ที่ 1.1 กระบวนการพัฒนาแผน	สกอ. 1.1	8 ข้อ	
ตัวบ่งชี้ที่ 1.2 ภาวะผู้นำของคณะกรรมการประจำสำนัก และผู้บริหารของสำนัก	สกอ. 7.1	7 ข้อ	
ตัวบ่งชี้ที่ 1.3 การปฏิบัติตามบทบาทหน้าที่ของผู้บริหาร สำนัก	สมศ. 13	4.30	หน่วยงาน ดำเนินการ ประเมินผู้บริหาร
ตัวบ่งชี้ที่ 1.4 การพัฒนาหน่วยงานสู่องค์กรแห่งการเรียนรู้	สกอ. 7.2	5 ข้อ	
ตัวบ่งชี้ที่ 1.5 ระบบบริหารความเสี่ยง	สกอ. 7.4	6 ข้อ	
ตัวบ่งชี้ที่ 1.6 ระบบและกลไกการเงินและงบประมาณ	สกอ. 8.1	7 ข้อ	
ตัวบ่งชี้ที่ 1.7 ระบบและกลไกการประกันคุณภาพการศึกษา ภายใน	สกอ. 9.1	9 ข้อ	
<b>กลุ่มตัวบ่งชี้ตามภารกิจ</b>			
ตัวบ่งชี้ที่ 2.1 ระดับความพึงพอใจของผู้รับบริการ	มรม.	4.50	ประเมินโดย หน่วยงาน กลาง
ตัวบ่งชี้ที่ 2.2 ระบบการพัฒนาศูนย์กลางสายสนับสนุน	มรม.	7 ข้อ	
ตัวบ่งชี้ที่ 2.3 ร้อยละของบุคลากรที่ได้รับการพัฒนาความรู้และทักษะในวิชาชีพ	มรม.	ร้อยละ 100	

องค์ประกอบ/ชื่อตัวบ่งชี้	ที่มา ของ ตัวบ่งชี้	เป้าหมาย	หมายเหตุ
ตัวบ่งชี้ที่ 2.4 ระดับความพึงพอใจของผู้มีส่วนได้ส่วนเสียที่มีต่อสภาพภูมิทัศน์และสิ่งแวดล้อมของหน่วยงาน	มรм.	4.50	หน่วยงาน ดำเนินการ ประเมินเอง
ตัวบ่งชี้ที่ 2.5 ร้อยละของการดำเนินงานตามแผนปฏิบัติการ	มรм.	90	
ตัวบ่งชี้ที่ 2.6 ระบบและกลไกส่งเสริมกิจกรรมการทดสอบวัดระดับความรู้ความสามารถและการอบรมภาษาอังกฤษด้วยสื่อโปรแกรมการเรียนรู้ด้วยตนเอง	มรм.	5 ข้อ	
ตัวบ่งชี้ที่ 2.7 การพัฒนาความร่วมมือในระดับนานาชาติ (มร ม.)	มรм.	5 ข้อ	
<b>รวมทั้งหมด 14 ตัวบ่งชี้</b>			

**แผนพัฒนาคุณภาพ ( Improvement Plan ) ปีการศึกษา 2563**

**กลุ่มตัวบ่งชี้ร่วม**

**ตัวบ่งชี้ที่ 1.1 กระบวนการพัฒนาแผน**

ข้อเสนอแนะ	เรื่องแก้ไข	แนวทางพัฒนา ( โครงการรองรับ )	ความสอดคล้องแผนยุทธศาสตร์ มหาวิทยาลัย		ผู้รับผิดชอบ	กำหนดเวลา
			ประเด็นยุทธศาสตร์	กลยุทธ์		
<p><b>ข้อค้นพบ</b></p> <p>มีแผนกลยุทธ์ของสำนักที่สอดคล้องกับมหาวิทยาลัย</p> <p><b>จุดเด่น</b></p> <p><b>จุดที่ควรพัฒนา</b></p> <p>ควรจัดทำปฏิทินการดำเนินงานตามกระบวนการพัฒนาแผน เพื่อให้ทราบช่วงเวลาในการวางแผนติดตามรายงานผลการดำเนินงาน รวมทั้งการจัดทำ</p>	<p><b>ตัวบ่งชี้ที่ 1.1</b></p> <p>กระบวนการพัฒนาแผน</p>	<p>1) ประชุมคณะกรรมการบริหารและคณะกรรมการประจำสำนัก เพื่อระดับความคิด/แสวงหาแนวทางปรับปรุงแผนยุทธศาสตร์หน่วยงานให้สอดคล้องกับบริบทปัจจุบันทั้งภายในและภายนอก ตลอดจนแผนยุทธศาสตร์มหาวิทยาลัยฯ ฉบับปัจจุบัน</p> <p>2) ปรับปรุงแผนปฏิบัติการประจำปี 63 ที่สอดคล้องกับแผนยุทธศาสตร์หน่วยงาน และได้จากการดำเนินงาน/ข้อเสนอแนะจากการประเมินผลการดำเนินงานตามแผนปฏิบัติการประจำปี 62 ซึ่งประกอบด้วย การดำเนินโครงการ/กิจกรรม ครบทุกพันธกิจ ดังนี้</p> <p>พันธกิจที่ 1 จัดการอบรมภาษาอังกฤษ และภาษาต่างประเทศอื่นๆ ให้แก่นักศึกษา บุคลากร</p>	<p>ประเด็นยุทธศาสตร์ที่ 4</p> <p>ประเด็นยุทธศาสตร์ที่ 3</p> <p>ประเด็นยุทธศาสตร์ที่ 3</p>	<p>กลยุทธ์ที่ 19 และ 20</p> <p>กลยุทธ์ที่ 10 และ 12</p>	<p>นางนาฏธิดา พันเสนา วิเดกิ</p>	

ข้อเสนอแนะ	เรื่องแก้ไข	แนวทางพัฒนา (โครงการรองรับ)	ความสอดคล้องแผนยุทธศาสตร์มหาวิทยาลัย		ผู้รับผิดชอบ	กำหนดเวลา
			ประเด็นยุทธศาสตร์	กลยุทธ์		
ข้อมูลได้ทันตามกำหนดเวลา เสนอที่ประชุมคณะกรรมการบริหารสำนักฯ		<p>ของมหาวิทยาลัยและบุคคลทั่วไป และจัดอบรมเพื่อเตรียมความพร้อมสำหรับผู้มีความประสงค์จะไปต่างประเทศ มีโครงการภายใต้พันธกิจ คือ</p> <ul style="list-style-type: none"> <li>- โครงการสร้างแรงจูงใจด้านการพัฒนาศักยภาพภาษาอังกฤษสำหรับนักศึกษาชั้นปีที่ 1</li> <li>พันธกิจที่ 2 จัดสอบวัดความรู้ด้านภาษาอังกฤษหรือภาษาต่างประเทศอื่นๆ ให้แก่นักศึกษานุเคราะห์ของมหาวิทยาลัยและบุคคลทั่วไป มีโครงการภายใต้พันธกิจ คือ</li> <li>- โครงการวัดระดับทักษะการใช้ภาษาอังกฤษสำหรับนักศึกษาชั้นปีสุดท้าย</li> <li>พันธกิจที่ 3 พัฒนาเครือข่ายความร่วมมือทางวิชาการกับองค์กรและสถาบันทั้งในและต่างประเทศตามพันธกิจของมหาวิทยาลัย มีโครงการภายใต้พันธกิจ คือ</li> <li>- โครงการสร้างและพัฒนาเครือข่ายความร่วมมือ ซึ่งเป็นโครงการที่มีจุดประสงค์หลักในการสนับสนุนกิจกรรมในการสร้างความร่วมมือ</li> </ul>	ประเด็นยุทธศาสตร์ที่ 4	<p>กลยุทธ์ที่ 14</p> <p>กลยุทธ์ที่ 16</p> <p>กลยุทธ์ที่ 18</p>		

ข้อเสนอแนะ	เรื่องแก้ไข	แนวทางพัฒนา (โครงการรองรับ)	ความสอดคล้องแผนยุทธศาสตร์มหาวิทยาลัย		ผู้รับผิดชอบ	กำหนดเวลา
			ประเด็นยุทธศาสตร์	กลยุทธ์		
		<p>และการพัฒนาความร่วมมือกับหน่วยงานภายนอกที่นำมาซึ่งการแลกเปลี่ยนทรัพยากรที่เป็นประโยชน์ต่อการพัฒนานักศึกษาและบุคลากรของมหาวิทยาลัยฯ และมหาวิทยาลัยอื่นๆ ในความร่วมมือ</p> <p>พันธกิจที่ 4 แสวงหาแหล่งทุนเพื่อสนับสนุนการแลกเปลี่ยนและพัฒนาทรัพยากรมนุษย์กับองค์กรและสถาบันอื่นๆ ทั้งในและต่างประเทศ มีโครงการภายใต้พันธกิจ คือ</p> <ul style="list-style-type: none"> <li>- โครงการพัฒนาศูนย์อบรมและจัดสอบทักษะดิจิทัลมาตรฐานสากล IC DL</li> <li>- โครงการให้ความรู้และการฝึกทักษะใหม่ (Retraining) ซึ่งเป็นโครงการที่มุ่งเน้นการพัฒนาแรงงานให้มีทักษะที่เป็นความต้องการของตลาดแรงงานในปัจจุบัน เพิ่มช่องทางการสร้างรายได้ให้แก่ผู้ว่างงานหรือผู้ที่สนใจ</li> </ul> <p>พันธกิจที่ 5 ส่งเสริมและสนับสนุนให้ความรู้ความเข้าใจ หรือจัดกิจกรรมที่เป็นประโยชน์แก่</p>				



ข้อเสนอแนะ	เรื่องแก้ไข	แนวทางพัฒนา (โครงการรองรับ)	ความสอดคล้องแผนยุทธศาสตร์ มหาวิทยาลัย		ผู้รับผิดชอบ	กำหนด เวลา
			ประเด็น ยุทธศาสตร์	กลยุทธ์		
		<p>นักศึกษานานาชาติให้สอดคล้องกับหลักสูตร มีโครงการภายใต้พันธกิจ คือ</p> <ul style="list-style-type: none"> <li>- โครงการเสริมสร้างเอกลักษณ์ของชาติ</li> <li>- โครงการจัดการศึกษานานาชาติ ซึ่งเป็น การจัดอบรมภาษาไทยให้แก่ชาวต่างชาติ</li> </ul> <p>3) จัดทำปฏิทินการปฏิบัติราชการประจำปีของ สำนักฯ ซึ่งรวมถึงกำหนดการประชุม คณะกรรมการประจำสำนัก และการดำเนินงาน อื่นๆ</p>				

ตัวบ่งชี้ที่ 1.2 ภาวะผู้นำของคณะกรรมการประจำสำนัก และผู้บริหารของสำนัก

ข้อเสนอแนะ	เรื่องแก้ไข	แนวทางพัฒนา (โครงการรองรับ)	ความสอดคล้องแผนยุทธศาสตร์ มหาวิทยาลัย		ผู้รับผิดชอบ	กำหนดเวลา
			ประเด็น ยุทธศาสตร์	กลยุทธ์		

<p><b>ข้อค้นพบ</b></p> <ul style="list-style-type: none"> <li>- มีการดำเนินงานตามเกณฑ์ 6 ข้อแรก</li> <li>- มีการประเมินผู้บริหาร แต่ผลการปรับปรุงการบริหารยังไม่ชัดเจน</li> </ul> <p><b>จุดเด่น</b></p> <p><b>จุดที่ควรพัฒนา</b></p> <ul style="list-style-type: none"> <li>- ควรจัดทำแผนปรับปรุงการบริหารงานจากผลการประเมินของผู้บริหาร เพื่อให้ผลการปรับปรุงการบริหารงานที่เป็นรูปธรรม</li> </ul>	<p><b>ตัวบ่งชี้ที่ 1.2</b></p> <p>ภาวะผู้นำของคณะกรรมการประจำสำนัก และผู้บริหารของสำนัก</p>	<ol style="list-style-type: none"> <li>1) มีการประเมินตนเองของคณะกรรมการประจำสำนักในต้นปีงบประมาณ</li> <li>2) จัดประชุมคณะกรรมการประจำสำนักให้ เป็นไปตามปฏิทินการปฏิบัติราชการของหน่วยงานเพื่อการติดตามผลการดำเนินงานอย่างเป็นระบบ และเป็นไปตามวงรอบการประเมินผลการปฏิบัติราชการของมหาวิทยาลัยฯ ให้ครบทุกด้าน คือ อย่างน้อยทุกๆ 6 เดือนเช่น ด้านงบประมาณ ด้านการบริหารงานบุคคล ด้านการดำเนินโครงการ/กิจกรรมตามแผนปฏิบัติราชการ และด้านการประกันคุณภาพ เป็นต้น</li> <li>2) มีการจัดทำรายงานติดตามผลการดำเนินงานในทุกด้าน ทุกๆ 6 เดือน เป็นอย่างน้อย</li> <li>3) มีการประเมินคณะกรรมการประจำสำนัก โดยบุคลากรในสำนัก นักศึกษา และผู้มีส่วนได้ส่วนเสียของสำนัก เพื่อติดตามผลการดำเนินงานของสำนักฯ และคณะกรรมการฯ รอบ 6 เดือน (มกราคม)</li> <li>4) มีการประเมินคณะกรรมการประจำสำนัก รอบ 12 เดือน (มิถุนายน) เพื่อติดตามและ</li> </ol>	<p>ประเด็นยุทธศาสตร์ที่ 4</p>	<p>กลยุทธ์ที่ 18, 19 และ 20</p>	<p>นางนาฏธิดา พันเสนา วิเตกี</p>	
---	---	--	-------------------------------	---------------------------------	----------------------------------	--

		ประเมินผลการปรับปรุงการบริหารงานของ คณะกรรมการ				
--	--	---	--	--	--	--

**ตัวบ่งชี้ที่ 1.3** การปฏิบัติตามบทบาทหน้าที่ของผู้บริหารสำนัก

ข้อเสนอแนะ	เรื่องแก้ไข	แนวทางพัฒนา ( โครงการรองรับ )	ความสอดคล้องแผนยุทธศาสตร์ มหาวิทยาลัย		ผู้รับผิดชอบ	กำหนดเวลา
			ประเด็น ยุทธศาสตร์	กลยุทธ์		
<p>- <b>ข้อค้นพบ</b></p> <p>- มีการประเมินผู้บริหารสำนักฯ คือ ผู้อำนวยการ และ รองผู้อำนวยการ จำนวน 6 คน โดยมีผลการปฏิบัติ</p>	<b>ตัวบ่งชี้ที่ 1.3</b> การ ปฏิบัติตาม	1 สร้างระบบการประเมินการปฏิบัติงาน/ บริหารงานของ บริหารงานฝ่ายศูนย์ภาษา	ประเด็นยุทธศาสตร์ ที่ 4 พัฒนาระบบ บริหารจัดการบน	กลยุทธ์ 19. ทบทวน/ปรับปรุง ระเบียบ ข้อบังคับ ระบบและกลไก	นายเจริญชัย ศิริกิจ	

<p>ตามบทบาทหน้าที่ของผู้บริหาร สำนัก เณีย์ ระดับ 4.41</p> <ul style="list-style-type: none"> <li>- จุดเด่น</li> <li>- มีระบบประเมินออนไลน์ ที่ สามารถใช้ระบบประเมินได้อย่าง สะดวก รวดเร็ว ไม่จำกัดเวลาและ สถานที่</li> <li>- จุดควรพัฒนา</li> </ul>	<p>บทบาทหน้าที่ของ ผู้บริหารสำนัก</p>	<p>ให้ครอบคลุมในทุกด้าน โดยใช้ระบบ Online</p> <p>2 จัดทำโครงการเพื่อพัฒนาการบริหารงาน ฝ่ายศูนย์ภาษาและฝ่ายบริหารและวิเทศ สัมพันธ์</p> <p>ในปีการศึกษา 2563</p> <p>3 รายงานผลการดำเนินงาน จัดเตรียม เอกสารหลักฐานเพื่อรองรับการตรวจ ประเมิน</p>	<p>พื้นฐาน ธรรมาภิบาล</p>	<p>การดำเนินงานให้ มีความเหมาะสม คล่องตัวและ รวดเร็ว เพื่อ ยกระดับ ประสิทธิภาพของ การปฏิบัติงาน ของมหาวิทยาลัย</p>		
---	---	--	-------------------------------	--	--	--

**ตัวบ่งชี้ที่ 1.4 การพัฒนาหน่วยงานสู่องค์กรแห่งการเรียนรู้**

ข้อเสนอแนะ	เรื่องแก้ไข	แนวทางพัฒนา ( โครงการรองรับ )	ความสอดคล้องแผนยุทธศาสตร์ มหาวิทยาลัย		ผู้รับผิดชอบ	กำหนดเวลา
			ประเด็น ยุทธศาสตร์	กลยุทธ์		

<ul style="list-style-type: none"> <li>- <b>ข้อค้นพบ</b> รายงานโครงการ IRIE KM เพื่อพัฒนาองค์กร</li> <li>- <b>จุดเด่น</b></li> <li>- <b>จุดควรพัฒนา</b> ปรับเปลี่ยนการจัดการความรู้ของสำนักฯ ให้สอดคล้องกับปฏิบัติการ ประกันและประเมินคุณภาพ การศึกษาของมหาวิทยาลัย</li> </ul>	<b>ตัวบ่งชี้ที่ 1.4</b> การพัฒนาหน่วยงานสู่องค์กรแห่งการเรียนรู้	<p>1 จัดทำแผนการพัฒนาหน่วยงานสู่องค์กรแห่งการเรียนรู้ และกำหนดประเด็นความรู้ และเป้าหมายของการจัดการความรู้ที่สอดคล้องกับแผนกลยุทธ์ของสำนัก</p> <p>2 จัดทำโครงการแลกเปลี่ยนเรียนรู้จากความรู้ (IRIE KM) ทักษะของผู้มีประสบการณ์ตรง (tacit knowledge) เพื่อค้นหาแนวปฏิบัติที่ดีตามประเด็นความรู้ที่กำหนดในข้อ 1 และเผยแพร่ไป สู่บุคลากรกลุ่มเป้าหมาย</p>	ประเด็นยุทธศาสตร์ที่ 4 พัฒนาระบบบริหารจัดการบนพื้นฐานธรรมาภิบาล	กลยุทธ์15. ส่งเสริมบุคลากรเป็นคนดี คนเก่ง ให้พัฒนา และแสดงออกถึงความรู้ ความสามารถ และศักยภาพ เพื่อพัฒนา มหาวิทยาลัยและท้องถิ่นอย่างเต็มที	นายเจริญชัย ศิริกิจ	
--	--	---	---	--	---------------------	--

**ตัวบ่งชี้ที่ 1.5 ระบบบริหารความเสี่ยง**

ข้อเสนอแนะ	เรื่องแก้ไข	แนวทางพัฒนา (โครงการรองรับ)	ความสอดคล้องแผนยุทธศาสตร์ มหาวิทยาลัย		ผู้รับผิดชอบ	กำหนดเวลา
			ประเด็นยุทธศาสตร์	กลยุทธ์		

<ul style="list-style-type: none"> <li>- <b>ข้อค้นพบ</b></li>   <li>- <b>จุดเด่น</b></li>   <li>- <b>จุดควรพัฒนา</b></li> <li>- ควรเพิ่มเติมรายละเอียดเชิงลึกเกี่ยวกับการวิเคราะห์และระบุความเสี่ยงที่ก่อให้เกิดความเสี่ยงตามบริบทของสำนัก</li> <li>- ควรเพิ่มเติมข้อมูลการวิเคราะห์ความเสี่ยงในรายงานการประชุมกรรมการบริหารความเสี่ยง</li> </ul>	<b>ตัวบ่งชี้ที่ 1.5</b> ระบบบริหารความเสี่ยง	<p>1) ประชุมคณะกรรมการบริหารจัดการความเสี่ยงหน่วยงาน โดยการวิเคราะห์และสังเคราะห์เชิงลึกเพื่อระบุปัญหาและปัจจัยที่ก่อให้เกิดปัญหา พร้อมระบุลำดับความสำคัญของความเสี่ยงเพื่อการวางแผนการจัดการความเสี่ยงที่มีประสิทธิภาพและเป็นรูปธรรม</p> <p>2) มีการติดตามและประเมินผลการบริหารจัดการความเสี่ยงทุก 6 เดือน เพื่อปรับปรุงผลการดำเนินงานและกำจัดอุปสรรคที่ส่งผลกระทบต่อความสำเร็จของการดำเนินงานของสำนักและมหาวิทยาลัย</p>	<b>ประเด็นยุทธศาสตร์ที่ 4</b>	<b>กลยุทธ์ที่ 18, 19 และ 20</b>	นางนาฏธิดา พันเสนา วิเดกิ	
---	---	---	-------------------------------	---------------------------------	---------------------------	--

**ตัวบ่งชี้ที่ 1.6 ระบบและกลไกการเงินและงบประมาณ**

ข้อเสนอแนะ	เรื่องแก้ไข	แนวทางพัฒนา	ความสอดคล้องแผนยุทธศาสตร์มหาวิทยาลัย		ผู้รับผิดชอบ	กำหนดเวลา
			ประเด็นยุทธศาสตร์	กลยุทธ์		

<p><b>ข้อค้นพบ</b></p> <ul style="list-style-type: none"> <li>- มีการจัดทำแผนทางการเงิน</li> <li>- มีการรายงานการใช้จ่ายเงินและงบประมาณตามไตรมาส</li> </ul> <p><b>จุดเด่น</b></p> <p><b>จุดที่ควรพัฒนา</b></p> <ul style="list-style-type: none"> <li>- การจัดทำรูปเล่มรายงานทางการเงินและงบประมาณต่างๆ ควรเป็นรูปเล่มที่สมบูรณ์ น่าเชื่อถือ</li> </ul>	<p><b>ตัวบ่งชี้ที่ 1.6</b></p> <p>ระบบและกลไกการเงินและงบประมาณ</p>	<ol style="list-style-type: none"> <li>1. มีการดำเนินงานให้เป็นไปตามแผนปฏิบัติราชการของทางมหาวิทยาลัยราชภัฏมหาสารคาม</li> <li>2. มีการรายงานผลการใช้จ่ายเงินงบประมาณในแต่ละไตรมาสมีการแต่งตั้งคณะกรรมการตรวจสอบภายในประจำปีงบประมาณ</li> <li>3. จัดทำรายงานสรุปการใช้งบประมาณประจำปี ให้ทางมหาลัยรับทราบ</li> </ol>	<p>ประเด็นยุทธศาสตร์ที่ 3 ยกระดับคุณภาพการศึกษาสู่ความเป็นเลิศ</p>	<p>กลยุทธ์ 14. ผลิตบัณฑิตได้ตามความต้องการของผู้ใช้บัณฑิต ทั้งด้านสมรรถนะ วิชาชีพทักษะบัณฑิตศตวรรษที่ 21 และคุณลักษณะ 4 ประการ</p>	<p>นายธนาริพย์ ภูพานิช</p>	
---	---	---	--	--	----------------------------	--

**ตัวบ่งชี้ที่ 1.7** ระบบและกลไกการประกันคุณภาพการศึกษาภายใน

ข้อเสนอแนะ	เรื่องแก้ไข	แนวทางพัฒนา ( โครงการรองรับ )	ความสอดคล้องแผนยุทธศาสตร์มหาวิทยาลัย		ผู้รับผิดชอบ	กำหนดเวลา
			ประเด็นยุทธศาสตร์	กลยุทธ์		

<p>- <b>ข้อค้นพบ</b></p> <p>- คณะกรรมการประกันคุณภาพของสำนักฯ ที่มีผู้อำนวยการเป็นประธานกรรมการ</p> <p>- แผนพัฒนาคุณภาพจากผลการประเมินคุณภาพปีการศึกษา 2561</p> <p>- การประชุมคณะกรรมการบริหารสำนักฯ ในวาระการประกันคุณภาพ</p> <p>- <b>จุดเด่น</b></p> <p>- ผู้บริหารให้ความสำคัญในการพัฒนาคุณภาพ โดยมีการปรึกษาหารือและพิจารณาการดำเนินงานในการประชุมคณะกรรมการบริหารสำนักฯ อย่างสม่ำเสมอ</p> <p>- <b>จุดควรพัฒนา</b></p> <p>- ควรขยายการสร้างเครือข่ายกับหน่วยงานภายนอกที่มีพันธกิจเดียวกันและมีกิจกรรมร่วมกัน</p> <p>- ควรส่งเสริมงานวิจัยด้านการพัฒนาคุณภาพที่สามารถเพิ่มประสิทธิภาพการทำงานของบุคลากร</p>	<p><b>ตัวบ่งชี้ที่ 1.7</b></p> <p>ระบบและกลไกการประกันคุณภาพการศึกษาภายใน</p>	<p>1 จัดทำระบบและกลไกการประกันคุณภาพการศึกษาภายในที่เหมาะสมและสอดคล้องกับพันธกิจและพัฒนาการของ สำนัก</p> <p>2 นำผลการประกันคุณภาพการศึกษาภายในมาปรับปรุงการทำงาน และส่งผลให้มีการพัฒนาผลการดำเนินงานตามตัวบ่งชี้ของแผนกลยุทธ์ทุกตัวบ่งชี้</p> <p>3 จัดทำระบบสารสนเทศที่ให้ข้อมูลสนับสนุนการประกันคุณภาพการศึกษาภายในครบทุกกลุ่มตัวบ่งชี้</p> <p>4 สร้างเครือข่ายการแลกเปลี่ยนเรียนรู้ด้านการประกันคุณภาพการศึกษาระหว่างหน่วยงาน และมีกิจกรรมร่วมกัน</p> <p>5 จัดทำโครงการงานวิจัยด้านการประกันคุณภาพการศึกษาของหน่วยงาน และเผยแพร่ให้หน่วยงานอื่นสามารถนำไปใช้ประโยชน์ โดยในปีการศึกษา 2563 สำนักฯ ได้จัดสรรงบประมาณในการจัดทำโครงการงานวิจัย เรื่อง ระบบและกลไกการประกันคุณภาพการศึกษาภายในของสำนัก</p>	<p>ประเด็นยุทธศาสตร์ที่ 4 พัฒนาระบบบริหารจัดการบนพื้นฐานธรรมาภิบาล</p>	<p>กลยุทธ์ 20. พัฒนาระบบและกลไกเพื่อยกระดับการประกันคุณภาพการศึกษาของหลักสูตร/คณะ/ศูนย์/สำนัก/มหาวิทยาลัยที่ส่งผลต่อการเป็นที่ยอมรับในระดับชาติ/สากล</p>	<p>นายเจริญชัย ศิริกิจ</p>	
--	---	--	--	--	----------------------------	--



--	--	--	--	--	--	--

ตัวบ่งชี้ที่ 2.1 ระดับความพึงพอใจของผู้รับบริการ

ข้อเสนอแนะ	เรื่องแก้ไข	แนวทางพัฒนา ( โครงการรองรับ )	ความสอดคล้องแผนยุทธศาสตร์ มหาวิทยาลัย		ผู้รับผิดชอบ	กำหนดเวลา
			ประเด็นยุทธศาสตร์	กลยุทธ์		
<p>- <b>ข้อค้นพบ</b></p> <p>- ผลการสำรวจความพึงพอใจไม่เป็นปัจจุบัน</p> <p>- <b>จุดเด่น</b></p>	<p><b>ตัวบ่งชี้ที่ 2.1</b></p> <p>ระดับความพึงพอใจของผู้รับบริการ</p>	<p>1. มีแบบประเมินความพึงพอใจที่ครอบคลุมทุกด้าน เช่น</p> <p>- แบบสอบถามประเมินความพึงพอใจการอบรมสำนักวิทยาสัมพันธ์ฯ</p>	<p>ประเด็นยุทธศาสตร์ที่ 4 พัฒนาระบบบริหารจัดการบนพื้นฐานธรรมาภิบาล</p>	<p>กลยุทธ์ 20. พัฒนาระบบและกลไกเพื่อยกระดับการประกันคุณภาพการศึกษาของหลักสูตร/คณะ/</p>	<p>นายจิรวัดน์ สุราสา</p>	

<p>- จุดที่ควรพัฒนา</p> <p>- นำประเด็นการประเมินที่มีผลต่ำ และข้อเสนอแนะที่มีนัยสำคัญมา พิจารณาในการพัฒนาคุณภาพการ ให้บริการ</p>		<p>- แบบประเมินผลการสอนของอาจารย์/ วิทยากรพิเศษสำนักวิเทศสัมพันธ์</p> <p>- แบบประเมินด้านสภาพแวดล้อมและภูมิทัศน์สำนักวิเทศสัมพันธ์</p> <p>- แบบประเมินความพึงพอใจเว็บไซต์สำนักวิเทศสัมพันธ์</p> <p>2. เก็บรวบรวมข้อมูลจากกลุ่มตัวอย่างผู้มา ใช้บริการสำนักวิเทศสัมพันธ์และการจัดการศึกษานานาชาติ โดยให้ผู้รับบริการตอบแบบสำรวจผ่านระบบออนไลน์และแบบเปเปอร์</p> <p>3. วิเคราะห์ผลข้อมูลโดยใช้การวิเคราะห์เชิงปริมาณ (Quantitative analysis) ด้วยสถิติบรรยายได้แก่</p> <p>ร้อยละ ค่าเฉลี่ย ส่วนเบี่ยงเบนมาตรฐาน และการวิเคราะห์เชิงคุณภาพ (Qualitative analysis) จากการวิเคราะห์เนื้อหาในส่วนของความคิดเห็นข้อเสนอแนะและข้อร้องเรียนต่างๆ</p>		<p>ศูนย์/สำนัก/มหาวิทยาลัยที่ส่งผลต่อการเป็นที่ยอมรับในระดับชาติ/สากล</p>	
--	--	---	--	---	--

ตัวบ่งชี้ที่ 2.2 ระบบการพัฒนาบุคลากรสายสนับสนุน

ข้อเสนอแนะ	เรื่องแก้ไข	แนวทางพัฒนา ( โครงการรองรับ )	ความสอดคล้องแผนยุทธศาสตร์ มหาวิทยาลัย		ผู้รับผิดชอบ	กำหนดเวลา
			ประเด็นยุทธศาสตร์	กลยุทธ์		
<p>- <b>ข้อค้นพบ</b></p> <p>- มีแผนพัฒนาบุคลากรของสำนักฯ พ.ศ. 2560-2564 มีประเมินแผนฯ และมีการปรับปรุงแผนพัฒนาบุคลากรของสำนักฯ พ.ศ. 2560-2564</p> <p>- <b>จุดเด่น</b></p>	<p><b>ตัวบ่งชี้ที่ 2.2</b></p> <p>ระบบการพัฒนาบุคลากรสายสนับสนุน</p>	<p>1. แผนพัฒนาบุคลากรสายสนับสนุน ประจำปี และประจำ 4 ปี ที่มีการวิเคราะห์ข้อมูลเชิงประจักษ์</p> <p>2. โครงการพัฒนาบุคลากร และ IRIE KM: การแลกเปลี่ยนเรียนรู้และการศึกษาดูงาน ด้านการบริการวิชาการและด้านอื่นๆ</p>	<p>ประเด็นยุทธศาสตร์ที่ 4 พัฒนาระบบบริหารจัดการบนพื้นฐานธรรมาภิบาล</p>	<p>กลยุทธ์ 15. ส่งเสริมบุคลากรเป็นคนดี คนเก่ง ให้พัฒนาและแสดงออกถึงความรู้ความสามารถ และศักยภาพ เพื่อพัฒนามหาวิทยาลัยและท้องถิ่นอย่างเต็มที่</p>	<p>นายสุระศักดิ์ สุตะภักดิ์</p>	

<ul style="list-style-type: none"> <li>- จุดควรพัฒนา</li> <li>- ควรจัดทำแผนพัฒนาบุคลากรรายปี และประเมินผลความสำเร็จของแผนฯ เพื่อปรับปรุงแผนในปีถัดไป</li> </ul>		<p>3. มีสวัสดิการเสริมสร้างสุขภาพที่ดีและสร้างขวัญและกำลังใจให้บุคลากรสายสนับสนุนสามารถทำงานได้อย่างมีประสิทธิภาพ</p>				
---	--	---	--	--	--	--

**ตัวบ่งชี้ที่ 2.3** ร้อยละของบุคลากรที่ได้รับการพัฒนาความรู้และทักษะในวิชาชีพ

ข้อเสนอแนะ	เรื่องแก้ไข	แนวทางพัฒนา (โครงการรองรับ)	ความสอดคล้องแผนยุทธศาสตร์มหาวิทยาลัย		ผู้รับผิดชอบ	กำหนดเวลา
			ประเด็นยุทธศาสตร์	กลยุทธ์		
<ul style="list-style-type: none"> <li>- ข้อค้นพบ</li> <li>- จุดเด่น</li> <li>- จุดควรพัฒนา</li> </ul>	<p><b>ตัวบ่งชี้ที่ 2.3</b> ร้อยละของบุคลากรที่ได้รับการพัฒนาความรู้และทักษะในวิชาชีพ</p>	<p>1. จัดทำแผนการบริหารและพัฒนาบุคลากรสายสนับสนุนที่มีการพัฒนาทักษะวิชาชีพของบุคลากรในแต่ละตำแหน่งสายงานให้ตรงตามทักษะวิชาชีพของแต่ละบุคคล</p> <p>2. จัดทำโครงการพัฒนาบุคลากรสายสนับสนุนและอาจารย์ชาวต่างชาติ ให้ได้มีการพัฒนาความรู้และทักษะวิชาชีพ ให้มีการพัฒนาครบทุกคน</p>	<p>ประเด็นยุทธศาสตร์ที่ 4 พัฒนาระบบบริหารจัดการบนพื้นฐานธรรมาภิบาล</p>	<p>กลยุทธ์ 15. ส่งเสริมบุคลากรเป็นคนดี คนเก่ง ให้พัฒนาและแสดงออกถึงความรู้ความสามารถ และศักยภาพ เพื่อพัฒนามหาวิทยาลัยและท้องถิ่นอย่างเต็มที่</p>	<p>นายเจริญชัย ศิริกิจ</p>	

		<p>3. รายงานผลการดำเนินงาน จัดเตรียมเอกสารหลักฐานเพื่อรองรับการตรวจประเมิน</p> <p>4. นำผลการประเมินไปปรับปรุงแผนหรือปรับปรุงการบริหารและการพัฒนาบุคลากรสายสนับสนุนที่ได้รับการพัฒนาความรู้และทักษะวิชาชีพ ในปีต่อไป</p>				
--	--	---	--	--	--	--

**ตัวบ่งชี้ที่ 2.4** ระดับความพึงพอใจของผู้มีส่วนได้ส่วนเสียที่มีต่อสภาพภูมิทัศน์และสิ่งแวดล้อมของหน่วยงาน

ข้อเสนอแนะ	เรื่องแก้ไข	แนวทางพัฒนา (โครงการรองรับ)	ความสอดคล้องแผนยุทธศาสตร์มหาวิทยาลัย		ผู้รับผิดชอบ	กำหนดเวลา
			ประเด็นยุทธศาสตร์	กลยุทธ์		
<p>- <b>ข้อค้นพบ</b></p> <p>- รายงานความพึงพอใจต่อสภาพแวดล้อมและภูมิทัศน์สำนักฯ</p> <p>- สํารวจผ่านระบบ google form</p> <p>- <b>จุดเด่น</b></p> <p>- สภาพแวดล้อมของสำนักงานเอื้อต่อการทำงานของบุคลากรสำนักฯ</p> <p>- <b>จุดควรพัฒนา</b></p> <p>- นำประเด็นการประเมินที่มีผลต่ำและข้อเสนอแนะที่มีนัยสำคัญมาพิจารณาในการปรับปรุงสภาพแวดล้อมและภูมิทัศน์</p>	<p><b>ตัวบ่งชี้ที่ 2.4</b></p> <p>ระดับความพึงพอใจของผู้มีส่วนได้ส่วนเสียที่มีต่อสภาพภูมิทัศน์และสิ่งแวดล้อมของหน่วยงาน</p>	<p>1. มีการแบ่งส่วนการตอบแบบสอบถามที่ชัดเจน เช่น</p> <p>- ตอนที่ 1 ข้อมูลทั่วไปของผู้ตอบแบบสอบถาม</p> <p>- ตอนที่ 2 ระดับความพึงพอใจในการให้บริการของผู้ใช้บริการต่อสภาพแวดล้อมและภูมิทัศน์</p> <p>- ตอนที่ 3 ข้อเสนอแนะเพิ่มเติม</p> <p>2. เก็บรวบรวมข้อมูลจากกลุ่มตัวอย่างผู้มาใช้บริการสำนักวิทยุเทศสัมพันธ์และการจัดการศึกษานานาชาติ โดยให้ผู้รับบริการตอบแบบสำรวจผ่านระบบออนไลน์และแบบเปเปอร์</p>	<p>ประเด็นยุทธศาสตร์ที่ 3 ยกระดับคุณภาพการศึกษาสู่ความเป็นเลิศ</p>	<p>กลยุทธ์ 11. พัฒนาห้องปฏิบัติการ/สิ่งสนับสนุนการเรียนรู้เพื่อสนับสนุนการผลิตบัณฑิตที่มีคุณภาพ</p>	<p>นายจิรวุฒิ สุรสา</p>	

		<p>3. วิเคราะห์ผลข้อมูลโดยใช้การวิเคราะห์เชิงปริมาณ (Quantitative analysis) ด้วยสถิติบรรยายได้แก่</p> <p>ร้อยละ ค่าเฉลี่ย ส่วนเบี่ยงเบนมาตรฐาน และการวิเคราะห์เชิงคุณภาพ (Qualitative analysis) จากการวิเคราะห์เนื้อหาในส่วน of ความคิดเห็นข้อเสนอแนะและข้อร้องเรียนต่างๆ</p>				
--	--	---	--	--	--	--

ตัวบ่งชี้ที่ 2.5 ร้อยละของการดำเนินงานตามแผนปฏิบัติการ

ข้อเสนอแนะ	เรื่องแก้ไข	แนวทางพัฒนา (โครงการรองรับ)	ความสอดคล้องแผนยุทธศาสตร์มหาวิทยาลัย	ผู้รับผิดชอบ	กำหนดเวลา
------------	-------------	-----------------------------	--------------------------------------	--------------	-----------

			ประเด็น ยุทธศาสตร์	กลยุทธ์		
<b>ข้อค้นพบ</b> - จำนวนโครงการที่ดำเนินงานตามแผนปฏิบัติราชการมีทั้งสิ้น 13 โครงการ คิดเป็น 13/13*100 เท่ากับ ร้อยละ 100 <b>จุดเด่น</b> - มีการดำเนินงานทุกโครงการ และมีการประเมินผลการดำเนินงาน <b>จุดที่ควรพัฒนา</b> - ควรจัดทำเป็นรูปเล่ม เพื่อใช้ประกอบเป็นข้อมูลในปีต่อไป	<b>ตัวบ่งชี้ที่ 2.5</b> ร้อย ละของการ ดำเนินงานตาม แผนปฏิบัติราชการ	1) จัดทำปฏิทินการดำเนินงานของสำนักเพื่อติดตามการดำเนินงานให้เป็นไปตามแผนปฏิบัติราชการของหน่วยงาน 2) มีการรายงานและประเมินผลความสำเร็จของการดำเนินโครงการตามตัวชี้วัดโครงการ และตัวชี้วัดแผนปฏิบัติราชการเป็นรูปเล่ม พร้อมหลักฐานประกอบ เช่น คำสั่งแต่งตั้งคณะกรรมการดำเนินงาน สำเนาโครงการที่ได้รับอนุมัติ 3) มีการประชุมคณะกรรมการบริหารสำนัก และคณะกรรมการประจำสำนักเพื่อติดตามการดำเนินงาน	ประเด็น ยุทธศาสตร์ที่ 4 พัฒนาระบบบริหารจัดการบนพื้นฐาน ธรรมชาติ	กลยุทธ์ 18. พัฒนา ระบบบริหารจัดการ และฐานข้อมูล (งบประมาณและ บุคลากร) ให้ ทันสมัยรวดเร็วมี ประสิทธิภาพ โปร่งใสและมีธรร มาภิบาล	นายศักดิ์สิทธิ์ สุวรรณไตรย์	

**ตัวบ่งชี้ที่ 2.6** ระบบและกลไกส่งเสริมกิจกรรมการทดสอบวัดระดับความรู้ความสามารถและการอบรม ภาษาอังกฤษด้วยสื่อโปรแกรมการเรียนรู้ด้วยตนเอง (มรท.)

ข้อเสนอแนะ	เรื่องแก้ไข	แนวทางพัฒนา (โครงการรองรับ)	ความสอดคล้องแผนยุทธศาสตร์ มหาวิทยาลัย		ผู้รับผิดชอบ	กำหนดเวลา
			ประเด็น ยุทธศาสตร์	กลยุทธ์		



<p>- <b>ข้อค้นพบ</b></p> <p>- สรุปโครงการทดสอบความรู้ภาษาอังกฤษนักศึกษาปีที่ 1</p> <p>- แผนพัฒนาศักยภาพด้านภาษาอังกฤษนักศึกษา</p> <p>- <b>จุดเด่น</b></p> <p>- มีสื่อมัลติมีเดีย English Discoveries ในการวัดความรู้พื้นฐานของนักศึกษา</p> <p>- <b>จุดที่ควรพัฒนา</b></p> <p>- ควรมีการพัฒนาเกณฑ์การประเมินที่มีการวัดผลผลิต ผลลัพธ์ และผลกระทบตามพันธกิจ</p> <p>- พัฒนาหลักสูตรระยะสั้นตามความเชี่ยวชาญของสำนักฯ เพื่อการแสวงหารายได้ให้กับมหาวิทยาลัย</p>	<p><b>ตัวบ่งชี้ที่ 2.6</b> ระบบและกลไกส่งเสริมกิจกรรมการทดสอบวัดระดับความรู้ความสามารถและการอบรมภาษาอังกฤษด้วยสื่อโปรแกรมการเรียนรู้ด้วยตนเอง (มรรม.)</p>	<p>ควรมีการจัดทำแผนการจัดกิจกรรมพัฒนา นักศึกษา ส่งเสริมกิจกรรมการทดสอบวัดระดับความสามารถและการอบรมภาษาอังกฤษ ด้วยสื่อโปรแกรมการเรียนรู้ด้วยตนเอง</p> <p>-ควรมีการประชุมคณะกรรมการดำเนินงานและฝ่ายที่เกี่ยวข้องก่อนทดสอบ</p> <p>-ควรมีโครงการทดสอบวัดระดับความรู้ความสามารถและการอบรมภาษาอังกฤษ ด้วยสื่อโปรแกรมการเรียนรู้ด้วยตนเอง</p> <p>-ควรมีคำสั่งแต่งตั้งคณะกรรมการดำเนินงาน</p> <p>-ควรมีการแจ้งตารางทดสอบให้นักศึกษา และพี่เลี้ยงทราบล่วงหน้าอย่างน้อย 2 สัปดาห์</p> <p>-ควรรนำผลคะแนนนักศึกษาที่สอบผ่านเกณฑ์การทดสอบความรู้ความสามารถด้านภาษาอังกฤษ จำนวนกี่คน จากจำนวนนักศึกษาที่เข้าทดสอบทั้งหมด มา</p>	<p>ประเด็นยุทธศาสตร์ที่ 4 พัฒนาระบบบริหารจัดการบนพื้นฐานธรรมาภิบาล</p>	<p>กลยุทธ์ 18. พัฒนาระบบบริหารจัดการและฐานข้อมูล (งบประมาณและบุคลากร) ให้ทันสมัยรวดเร็ว มีประสิทธิภาพ โปร่งใสและมีธรรมาภิบาล</p>	<p>นายสุระศักดิ์ สุตะภักดิ์</p>	
---	---	---	--	--	---------------------------------	--

		คิดเป็นร้อยละ แล้วนำมาปรับปรุงและพัฒนาในปีการศึกษาต่อไป				
--	--	---	--	--	--	--

ตัวบ่งชี้ที่ 2.7 การพัฒนาความร่วมมือในระดับนานาชาติ (มรм.)

ข้อเสนอแนะ	เรื่องแก้ไข	แนวทางพัฒนา (โครงการรองรับ)	ความสอดคล้องแผนยุทธศาสตร์มหาวิทยาลัย		ผู้รับผิดชอบ	กำหนดเวลา
			ประเด็นยุทธศาสตร์	กลยุทธ์		
<ul style="list-style-type: none"> <li>- ข้อค้นพบ</li> <li>- รายงานการประชุมคณะกรรมการบริหารสำนักฯ</li> <li>- จุดเด่น</li> </ul>	ตัวบ่งชี้ที่ 2.7 การพัฒนาความร่วมมือ	- กำหนดยุทธศาสตร์เกี่ยวกับการทำ MOU ในแผนยุทธศาสตร์สำนักอย่างชัดเจน	ประเด็นยุทธศาสตร์ที่ 4 พัฒนาระบบบริหารจัดการ	กลยุทธ์ 16. สร้างเครือข่ายความร่วมมือกับองค์กรภายในและ	นายธนวิษณุ สุยอย	

<p>- จุดที่ควรพัฒนา</p> <p>- ควรมีการพัฒนาเกณฑ์การประเมินที่มีการวัดผลผลิต ผลลัพธ์ และผลกระทบตามพันธกิจ</p> <p>- ควรมีการจำแนกกลุ่มลูกค้าสำรวจความต้องการและความคาดหวัง และข้อมูลจากเสียงของลูกค้าที่เกี่ยวข้องกับความร่วมมือระดับนานาชาติ</p>	<p>ในระดับนานาชาติ (มรม.)</p>	<p>- จัดทำคู่มือ MOU</p> <p>- จัดกิจกรรมหรือติดตามกิจกรรมที่ตอบสนองภายใต้วัตถุประสงค์ MOU</p> <p>- ประเมินความสอดคล้องของกิจกรรมตามวัตถุประสงค์ของ MOU</p> <p>- ติดตามและประเมินผลสถานะของ MOU</p>	<p>บนพื้นฐานธรรมาภิบาล</p>	<p>ต่างประเทศ เพื่อเสริมสร้างประสิทธิภาพตามวิสัยทัศน์และพันธกิจของมหาวิทยาลัย</p>		
--	-------------------------------	--	----------------------------	---	--	--

จัดทำโดย

สำนักวิเทศสัมพันธ์และการจัดการศึกษานานาชาติ

มหาวิทยาลัยราชภัฏมหาสารคาม